

COPYRIGHT © Hangzhou EZVIZ Software Co., Ltd. Alla rättigheter förbehålles.

All information, inklusive, bland annat, uttryck, bilder och diagram tillhör Hangzhou EZVIZ Software Co., Ltd. (hädanefter kallat "EZVIZ"). Bruksanvisningen för användare (nedan kallad "bruksanvisning") får inte kopieras, ändras, översättas eller distribueras, helt eller delvis, på något sätt, utan EZVIZ på förhand skriftliga tillstånd. Såvida inte annat anges lämnar EZVIZ inga garantier eller utfästelser, uttalade eller underförstådda, avseende denna bruksanvisning.


Om bruksanvisningen

Bruksanvisningen innehåller anvisningar om produktens användning och underhåll. Bilder, diagram och illustrationer och all annan övrig information är enbart avsedda som beskrivningar och förklaringar. Informationen i bruksanvisningen kan, utan föregående meddelande, komma att ändras, vid uppgradering av fast programvara eller av andra skäl. Den senaste versionen finns på [EZVIZ™ webbplats \(http://www.ezviz.com\)](http://www.ezviz.com).

Ändringshistorik

Ny version – Maj, 2022

Deklaration avseende varumärken

EZVIZ™, ™, och övriga av EZVIZ varumärken och logotyper tillhör EZVIZ i olika jurisdiktioner. Övriga varumärken och logotyper som nämns nedan tillhör sina respektive ägare.

Juridisk friskrivning

DEN BESKRIVNA PRODUKTEN, MED HÅRDVARA, PROGRAMVARA OCH FIRMWARE, TILLHANDAHÅLLES "I BEFINTLIGT SKICK" MED FEL OCH BRISTER, OCH EZVIZ GER INGA GARANTIER ELLER UTFÄSTELSER, UTTALADE ELLER UNDERFÖRSTÅDDA, INKLUSIVE UTAN BEGRÄNSNING, FÖR SÄLJBARHET, TILLFREDSSTÄLLANDE KVALITET, LÄMPLIGHET FÖR ETT VISST ÄNDAMÅL ELLER ÖVERTRÄDELSE AV TREDJE PARTS RÄTTIGHETER, SÅ LÅNGT DETTA ÄR MÖJLIGT ENLIGT TILLÄMPLIG LAG. EZVIZ, DESS DIREKTÖRER, TJÄNSTEMÄN, ANSTÄLLDA ELLER REPRESENTANTER SKA INTE I NÅGOT FALL HÅLLAS SKADESTÅNDSANSVARIGA AV DIG FÖR SÄRSKILDA SKADOR, FÖLJDSKADOR ELLER INDIREKTA SKADOR, INKLUSIVE BLAND ANNAT SKADESTÅND FÖR FÖRLORAD AFFÄRSVINST, VERKSAMHETSAVBROTT ELLER FÖRLUST AV INFORMATION ELLER DOKUMENTATION, I SAMBAND MED ANVÄNDNING AV PRODUKTEN, ÄVEN OM EZVIZ HAR MEDDELATS OM RISKEN FÖR SÅDANA SKADESTÅND.

EZVIZ TOTALA SKADEANSVAR FÖR SAMTLIGA SKADOR SKA INTE I NÅGOT FALL ÖVERSKRIDA DET URSPRUNGLIGA INKÖSPRISET FÖR PRODUKTEN, SÅ LÅNGT DETTA ÄR MÖJLIGT ENLIGT TILLÄMPLIG LAG.

EZVIZ ÅTAR SIG INGET ANSVAR FÖR SKADOR PÅ PERSON ELLER EGENDOM SOM UPPSTÅR TILL FÖLJD AV STÖRNINGAR I PRODUKTEN ELLER AVSLUTANDE AV TJÄNST SOM ORSAKATS AV: A) FELAKTIG INSTALLATION ELLER ANVÄNDNING UTÖVER DEN AVSEDDA B) SKYDD FÖR NATIONELLA OCH OFFENTLIGA INTRESSEN C) FORCE MAJEURE D) DIG ELLER NÅGON TREDJE PART, INKLUSIVE UTAN BEGRÄNSNING, ANVÄNDNING AV NÅGON PRODUKT, NÅGOT PROGRAM, NÅGON APPLIKATION ELLER LIKNANDE FRÅN TREDJE PART.

ALL ANVÄNDNING AV PRODUKTER MED INTERNETANSLUTNING SKER HELT OCH HÅLLET PÅ EGEN RISK. EZVIZ TAR INGET ANSVAR FÖR ONORMAL DRIFT, INTEGRITETSÖVERTRÄDELSE ELLER ANDRA SKADOR SOM ORSAKAS AV CYBERATTACK, HACKERATTACK, VIRUSANGREPP ELLER ANDRA SÄKERHETSRIKTER FÖRKNIPPADE MED INTERNET. EZVIZ KOMMER DOCK ATT TILLHANDAHÅLLA TEKNISK SUPPORT I RÄTTAN TID OM SÅ KRÄVS. LAGSTIFTNING KRING ÖVERVAKNING OCH DATASKYDD VARIERAR I OLIKA JURSDIKTIONER. KONTROLLERA ALLA TILLÄMPLIGA LAGAR I DITT LAND INNAN DU ANVÄNDER PRODUKTEN FÖR ATT GARANTERA ATT DIN ANVÄNDNING SKER I ENLIGHET MED TILLÄMPLIGA LAGAR. EZVIZ KAN INTE HÅLLAS ANSVARIGA OM PRODUKTEN ANVÄNDS FÖR OLAGLIGA ÄNDAMÅL.

I HÄNDELSE AV EVENTUELLA KONFLIKTER MELLAN OVANSTÅENDE OCH TILLÄMPLIG LAGSTIFTNING, SÅ GÄLLER DEN SISTNÄMNDNA.

Innehållsförteckning

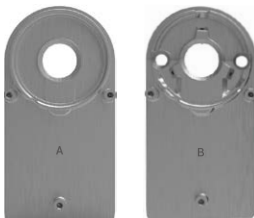
| | |
|---|-----------|
| Anvisning | 1 |
| Innehåll i förpackningen | 1 |
| Översikt | 2 |
| 1. Läs | 2 |
| 2. Dörrsensor | 3 |
| Hämta appen EZVIZ | 3 |
| Installationsanvisningar | 4 |
| 1. Installera monteringsplattan..... | 5 |
| 2. Sätt i nyckeln i låset | 7 |
| 3. Montera låshuset | 7 |
| 4. Sätta i batterier | 8 |
| Lägga till låset i EZVIZ | 9 |
| 1. Lägga till låset i EZVIZ | 9 |
| 2. Kalibrera låset | 10 |
| 3. Montage av dörrsensor..... | 11 |
| 4. Montering slutförd..... | 12 |
| Administration av Bluetooth-nyckel | 13 |
| 1. Lägga till Bluetooth-nycklar | 13 |
| 2. Administrera Bluetooth-nycklar | 13 |
| Administration av tillbehör | 13 |
| 1. Lägg till tillbehör | 13 |
| 2. Administrera tillbehör..... | 14 |
| Administration av kort och dörrkod | 14 |
| 1. För knappsats för dörrkod | 14 |
| 2. För knappsats för kort/dörrkod..... | 14 |
| Använda låset | 14 |
| 1. Låsa upp | 14 |
| 2. Lås | 15 |
| 3. Användning och administration | 15 |
| Funktioner i appen EZVIZ | 17 |
| 1. Startside | 17 |
| 2. Inställningar | 17 |
| Underhåll | 19 |
| 1. Dagligt underhåll | 19 |
| 2. Vanliga frågor och svar..... | 19 |

- Monteringen av EZVIZ Smart Lock (hädanefter kallat "låset") påverkar dess normala funktion och livslängd. Det är rekommenderat att låta yrkesmän utföra monteringen.
- Låset är konstruerat enbart för inomhusbruk.
- Det är rekommenderat att avlägsna låset vid renoveringsarbeten på ditt hus, och montera tillbaka det när arbetet är klart för att undvika skador på låset och för att undvika att förkorta dess livslängd.
- Observera att desinfektionsmedel kan orsaka skador på låshuset.
- När batterispänningen efter en tids användning blir låg, varnar larmet för låg spänning. Byt batterier i lämplig tid och var uppmärksam på plus- och minuspolerna.
- Om du lämnar hemmet eller inte använder låset under lång tid, bör du ta ur batterierna för att garantera låsets livslängd.
- Kontrollera att det går att låsa upp dörren från utsidan när en nyckel sätts i på insidan.
- Låset har plats för upp till 50 Bluetooth-nycklar, 50 dörrkoder och 50 kort.

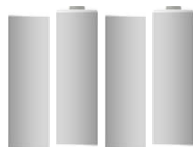
Innehåll i förpackningen



Smart Lock 1 st.



Monteringsplatta 2 st.



AA-batterier 4 st.



Insexnyckel 1 st.



Kryssmejsel 1 st.



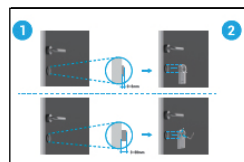
Skruvsets 1 st.



Dörrsensor 1 st.



Snabbstartsguide 1 st.



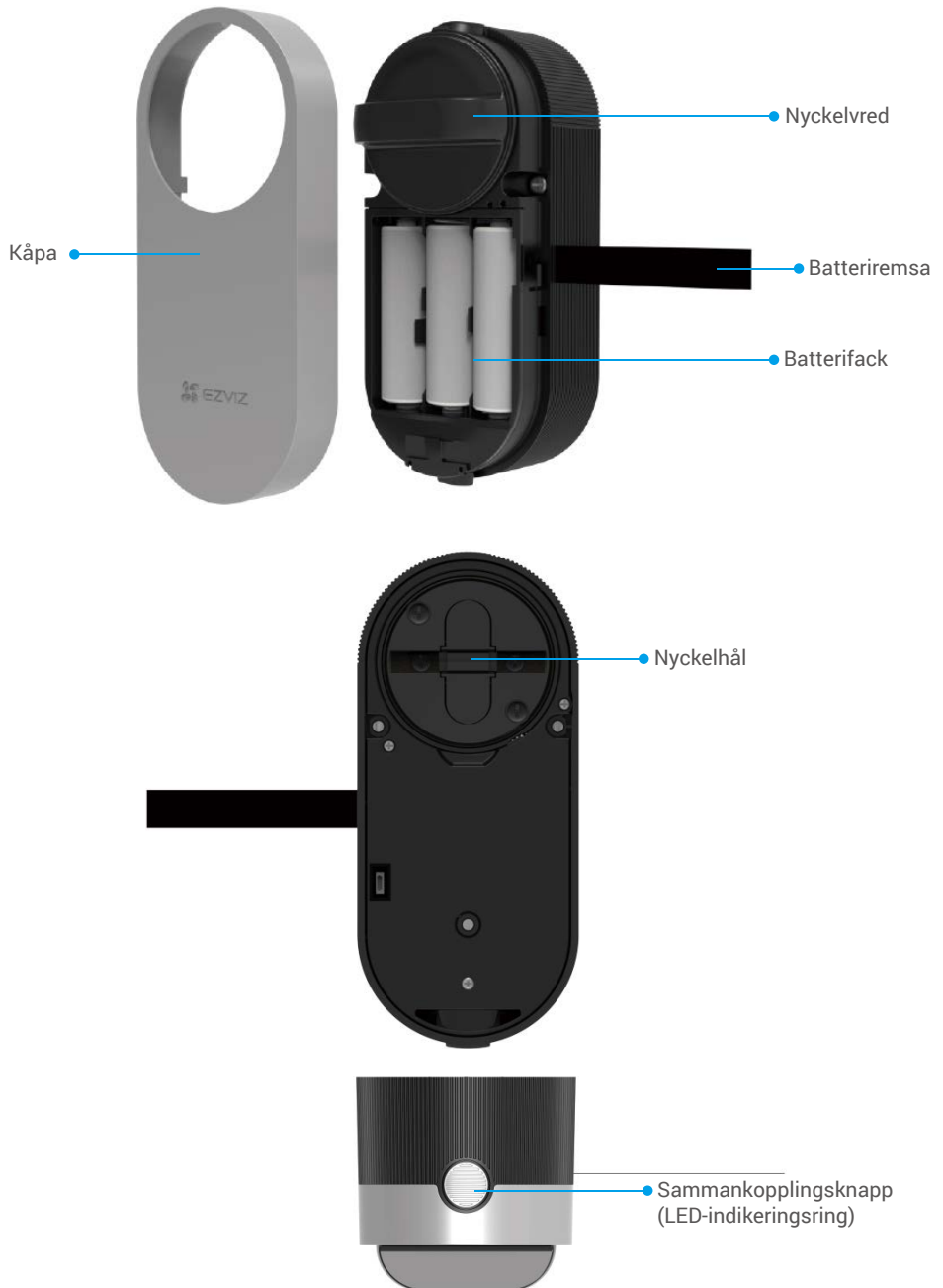
Installationsanvisning 1 st.










Föreskrifter 1 st.

Översikt

1. Läs



| Namn | Beskrivning |
|----------------------------|---|
| Batteriremsa | <ul style="list-style-type: none"> Placera remsan under batterierna när du monterar dem i facket. När du behöver byta batterierna, drar du i remsan för att få batterierna att hoppa ur. |
| Sammankopplingsknapp | <ul style="list-style-type: none"> Tryck en gång, för att låset ska låsas/låsas upp. Tryck på och håll knappen intryckt i tre sekunder för att lägga till låset i EZVIZ-appen, vid initialisering. Tryck på och håll sammankopplingsknappen intryckt i tre sekunder, låset kommer att gå in i registreringsläge när du hör "Di". Ta ur batterierna, tryck på och håll sammankopplingsknappen intryckt och sätt tillbaka batterierna. Håll sammankopplingsknappen intryckt i fem sekunder, tills lysdiodsringen lyser orange, alla parametrar kommer att återställas till fabriksinställningarna. |
| Lysdiodring för indikering | <ul style="list-style-type: none">  Lyser orange: Dörr olåst eller i initialiseringsstatus. <ul style="list-style-type: none">  Blinkar långsamt orange: Uppläsning misslyckades.  Blinkar snabbt orange: Initialiseras.  Lyser blått: Låst, korrekt kalibrerad, eller tillagd i EZVIZ.  Blinkar långsamt blått: Upplåst.  Blinkar snabbt: Tilläggningsläge eller kalibrering. |

-  Lysdioden blinkar bara när du använder låset.
- Låset är för det mesta i viloläge och lysdioden är släckt.


2. Dörrsensor

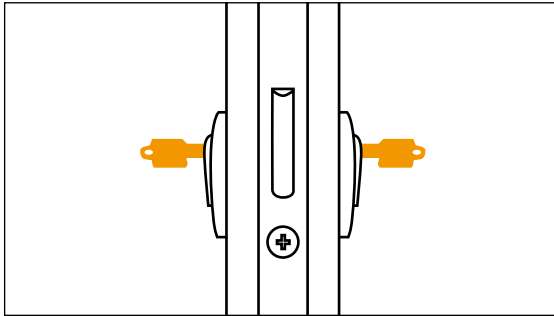


Hämta appen EZVIZ


- Anslut din mobiltelefon till WiFi-nätverket (rekommenderas).
- Ladda ner och installera appen EZVIZ genom att söka efter "EZVIZ" på App Store eller Google Play™.
- Starta appen och registrera ett användarkonto för EZVIZ.



-  Om du redan har använt appen, bör du kontrollera att det är den senaste versionen. Kontrollera om det finns en uppdatering genom att gå till appbutiken och söka efter EZVIZ.



i Kontrollera att det går att låsa upp dörren från utsidan när en nyckel sätts i på insidan.

Tryck på  för att visa installationsvideon.

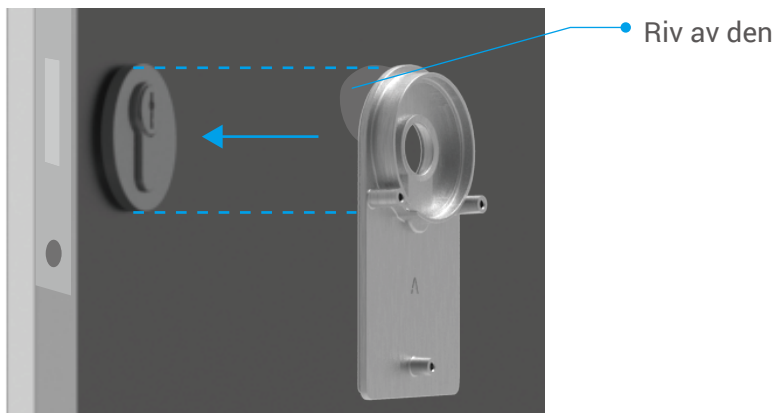
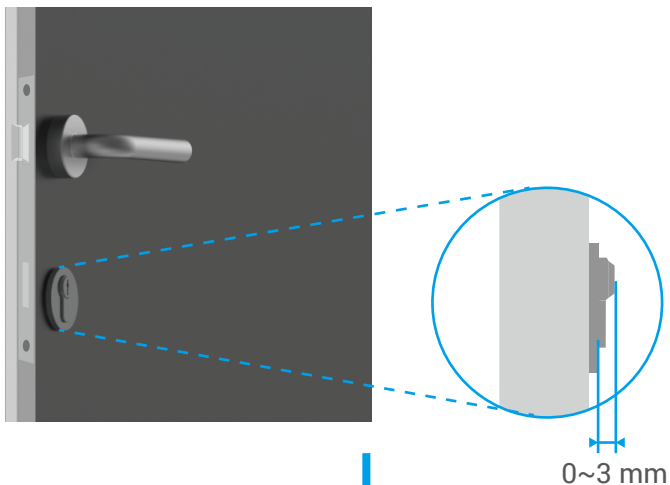


1. Installera monteringsplattan

Låset monteras på insidan av den befintliga låscylindern. Det finns två olika typer av monteringsplattor att välja på beroende på din cylinder.

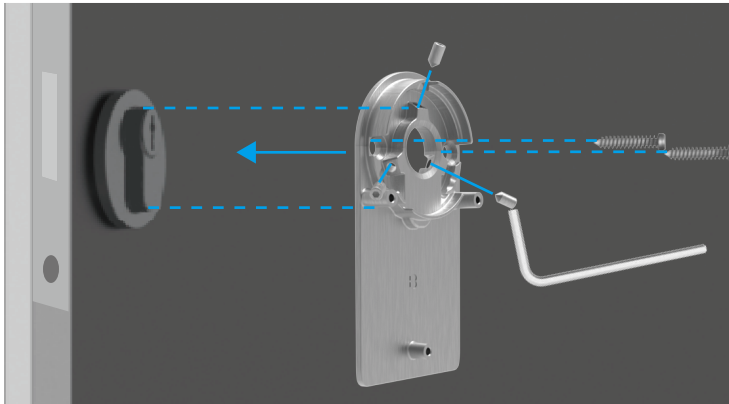
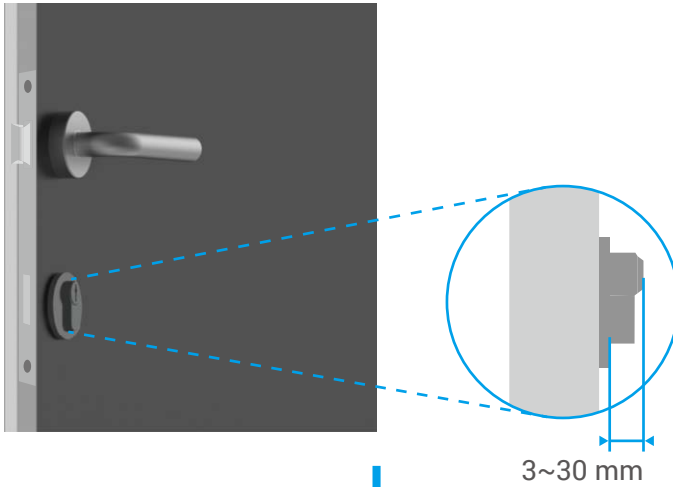
Monteringsplatta A

Cylinder med mindre än 3 mm överhäng på dörrens insida: Låset limmas fast på din dörr med särskilda självhäftande kuddar.



Monteringsplatta B

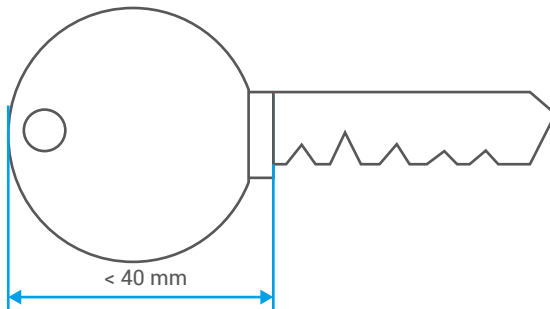
Cylinder med minst 3 mm överhäng på dörrens insida: fäst monteringsplattan B med skruvar på cylindern med den medföljande insexnyckeln. Dra åt skruvarna försiktigt och utan för mycket kraft för att undvika att skada cylindern.



2. Sätt i nyckeln i låset

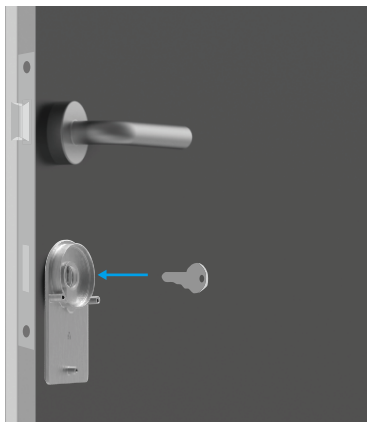
Låset är avsett för dörröppning utan nyckel. För att låset ska vara kompatibelt med nyckeln, måste följande villkor vara uppfyllda:

- Nyckeln får inte vara tjockare än 5 mm.
- Hela nyckelns längd inklusive greppet får inte vara längre än 40 mm för att låset ska vara kompatibelt (nyckelns grepp är den del av nyckeln som man håller nyckeln i. Följande del av nyckeln kallas blad).
- Om det sitter ett plastskydd på nyckeln, så att den är tjockare än 5 mm, måste detta avlägsnas. Skyddet ökar nyckelns tjocklek, så att bladet inte passar i låset.



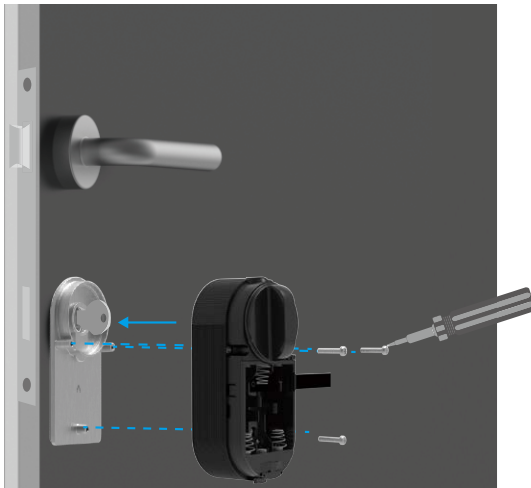
i Formen på nyckelns grepp har ingen betydelse. Det kan vara runt, vinklat eller ovalt.

Sätt i din nyckel i nyckelhålet på det sätt som visas nedan (ta monteringsplatta A som exempel):



3. Montera låshuset

Montera låshuset på monteringsplattan med tre skruvar (PM3 x 16) och den medföljande kryssmejseln, (ta monteringsplatta A som exempel).



4. Sätta i batterier

Sätt i fyra AA-batterier i facket. Var uppmärksam på plus- och minuspolerna när du sätter i batterierna. Kontrollera att batteriremsan är placerad under batterierna.



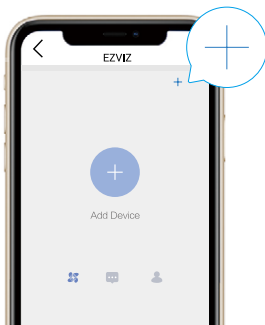
i Lägg frontkåpan åt sidan för vidare användning.

Lägga till låset i EZVIZ

- i** Appens gränssnitt kan skilja sig något beroende på versionsuppdateringar. Gränssnittet till appen som har installerats på telefonen är den som gäller.

1. Lägga till låset i EZVIZ

1. Logga in i ditt konto via EZVIZ-appen, tryck på symbolen för att lägga till en enhet, för att visa gränssnittet för skanning av QR-kod.



2. Skanna QR-koden på baksidan av frontkåpan.



3. Tryck på och håll sammankopplingsknappen intryckt i tre sekunder, låset kommer att gå in i registreringsläge när du hör "Di". När indikeringsringen blinkar snabbt blått, är Bluetooth aktiverat och låset går in i tilläggningsläge i två minuter.

- i**
- Bekräfta att låset är i initialiseringsläge. Om inte så är fallet, tar du ur låsets batterier, trycker på och håller sammankopplingsknappen intryckt och sätter tillbaka batterierna. Tryck och håll sammankopplingsknappen intryckt i fem sekunder, tills lysdiodsringen lyser orange, alla parametrar kommer att återställas till fabriksinställningarna.
 - Vid konfiguration av tillägget kan EZVIZ be om behörighet för Bluetooth inklusive skanning, tillägg och användning av Bluetooth-enheter. Klicka på Ja för att bevilja denna behörighet.

4. Placera din telefon i närheten av låset. Ange administrationskoden vid behov. Administrationskoden står på frontkåpan baksida.



- i • För din säkerhet och integritet, är det rekommenderat att du ändrar administrationskoden när du lagt till configurationen.
- Det är rekommenderat att spara administratörskoden på din telefon. Aktivera den, koden sparas för automatisk verifiering av Bluetooth-nycklar, kort och dörrkoder så att ingen manuell inmatning krävs.
- Om du har bytt telefon, måste du verifiera administratörskoden igen.

5. Slutför registreringen av låset i EZVIZ via appen.

2. Kalibrera låset

Automatisk kalibrering

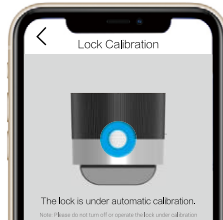
När du har lagt till låset i EZVIZ, måste du kalibrera installationsläget i enlighet med guiden på sidan.

1. Öppna dörren och se till att tryckesfallet är indraget, klicka på Nästa steg.

- i Slå inte av eller använd låset när den automatiska kalibreringen pågår.

2. Vänta medan låset kalibreras automatiskt.

Kalibreringen är slutförd när tryckesfallet är indraget och låsdiodringen för indikering blinkar blå.



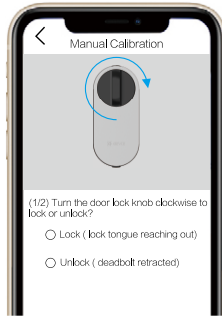
3. Kontrollera tryckesfallets läge.

Om tryckesfallet inte är indraget, måste du utföra kalibreringen igen, eller öppna det manuella kalibreringsläget som är mer exakt.

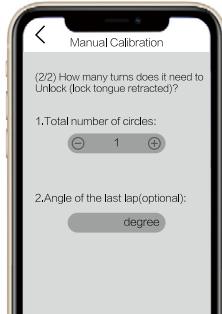
Manuell kalibrering

Följa guiden på sidan och slutför kalibreringen manuellt.

1. Kontrollera ditt lås och bekräfta om det är låst eller olåst när dörlåsets vred vrids medurs.



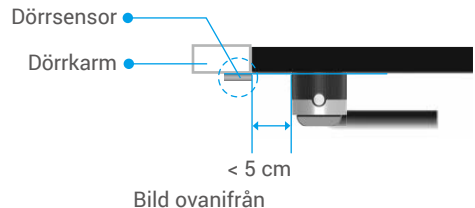
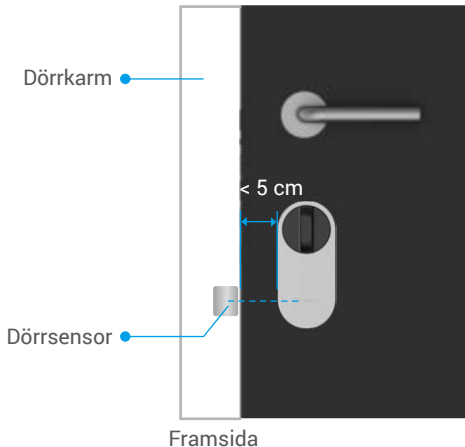
2. Vrid på dörlåsets vred och notera det antal varv som krävs för att låsa upp det (tryckesfallet indraget).



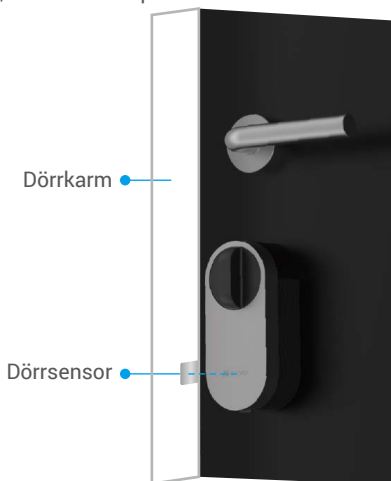
3. Montage av dörrsensor

Montera dörrsensorn enligt guiden i EZVIZ-appen.

1. Stå på insidan av dörren och fäst dörrsensorn på dörrkarmen i närheten av låset. Observera att dörrsensorns mittpunkt bör vara parallell med EZVIZ-logotypen på kapslingen, så som visas på bilden nedan. Avståndet mellan dörrsensor och lås får inte vara större än 5 cm. Dörrsensorns undersida och låset bör vara justerade i linje med varandra så gott det går.



- i** Om din dörr sticker ut utanför dörrkarmen, är det rekommenderat att montera dörrsensorn på den andra sidan av dörrkarmen. Observera att dörrsensorns mittpunkt bör vara parallell med EZVIZ-logotypen på kapslingen, så som visas på bilden nedan. Avståndet mellan dörrsensor och lås får inte vara större än 5 cm.



Vy från sidan

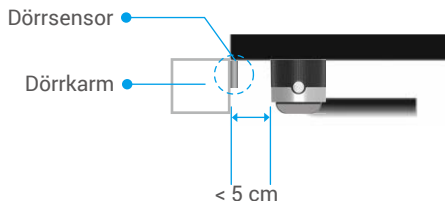
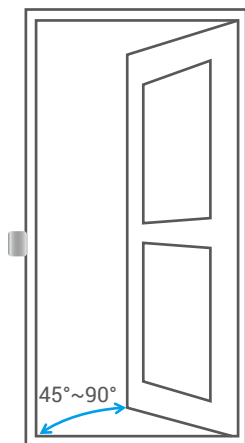
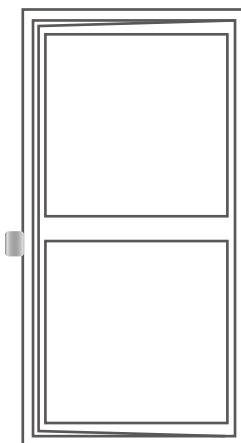


Bild ovanifrån

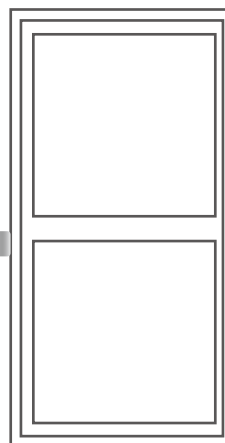
2. Kalibrera dörrsensorn i enlighet med tipsen på sidan. Dörrlåset kommer att registrera tre olika lägen för dörrsensorn och bedöma om dörren är öppen eller stängd baserat på detta.



Öppen



På glänt

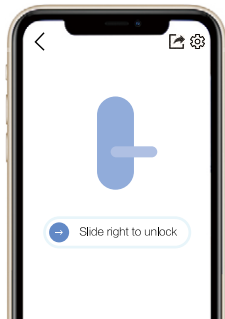


Stäng

4. Montering slutförd

- i** Om du redan har köpt tillbehöret knappsats, klickar du och kopplar tillbehöret. Se **Administration av tillbehör**, för detaljerad information.
- Om du inte har tillbehöret knappsats, så är installationen av låset slutförd.

När monteringen är slutförd, kan du låsa upp dörren med EZVIZ-appen från dörrsensorns utsida. Starta appen EZVIZ, tryck på låset och svep åt höger för att låsa upp enligt vad som visas nedan.



Administration av Bluetooth-nyckel

1. Lägg till Bluetooth-nycklar

Lägg till Bluetooth-nycklar för din familj och dina gäster, de kan även låsa upp dörren med EZVIZ-appen.

Följande villkor måste vara uppfyllda:

1. Se till att din familj eller dina vänner har installerat och loggat in i appen.
2. Starta appen Ezviz i närheten av låset.

Följ stegen nedan:

1. Klicka på Administration av Bluetooth-nyckel och sedan på Lägg till Bluetooth-nycklar, ange din familjs eller dina gästers EZVIZ-konto.
2. Ange namnet på din familj eller dina gäster, och klicka på Nästa steg.
3. Ange giltighetstiden och klicka på Nästa steg.
4. Hämta koden för Bluetooth-sammankoppling och informera din familj och dina vänner om koden.

Hjälp din familj och dina vänner med att slutföra följande åtgärd.

1. Familj eller vänner tar emot enheten på sina telefoner.
2. Uppdatera startsidan, hitta låsets kort och klicka för att komma in.
3. Lägg din familjs eller gästs telefon i närheten av låset, ange sammankopplingskoden för Bluetooth för verifiering. Efter verifiering, kan telefonen kopplas och upplåsningsfunktionen stöds på telefonen.

- Placera telefonen i närheten av låset och se till telefonen är ansluten via Bluetooth till låset.
- Kontrollera att administratörskonton är korrekt.
- Försök igen från steg 1.

2. Administrera Bluetooth-nycklar

Starta din EZVIZ-app inom Bluetooth-räckvidd och se till att din telefon är ansluten till låset. Klicka på Mer bakom namnet, så att du kan ange en giltighetstid och radera deras Bluetooth-nyckel.

Administration av tillbehör

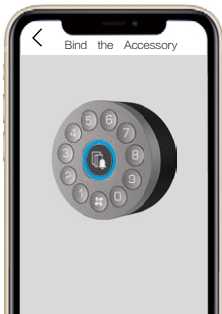
Köp en knappsats för dörrkod eller knappsats för kort/dörrkod separat.

1. Lägg till tillbehör

- Bekräfta att tillbehöret är i initialiseringsläge. Om inte så är fallet, tar du ur tillbehörets batterier, trycker på och håller Bekräfta intryckt och sätter tillbaka batterierna. Tryck på och håll Bekräfta intryckt i fem sekunder, tills lysdiodsringen blinkar rött, alla parametrar kommer att återställas till fabriksinställningarna.

Låset kan bara sammankopplas med en knappsats för kort-/dörrkod eller en knappsats för dörrkod. Förloppet är detsamma.

1. Tryck och håll in knappen för sabotageskydd, montera sedan batterier i facket. I annat alla kommer du bli tvungen att tysta larmet i EZVIZ-appen efter att du har kopplat knappsatsen till låset.
2. Starta din EZVIZ-app inom Bluetooth-räckvidd och se till att din telefon är ansluten till låset.
3. Tryck på ditt lås och välj Inställningar -> Administration av tillbehör och välj typ av tillbehör. Här använder vi knappsatsen för dörrkod som exempel.
4. Tryck på och håll Bekräfta intryckt i tre sekunder tills indikeringsringen blinkar blått och knappsatsen är redo att kopplas till låset.



5. Lägg till knappsatsen genom att följa guiden på appen.
EZVIZ-appen kommer automatiskt att öppna sidan för knappsatsen när tillbehöret är korrekt sammankopplat.

- Kontrollera att tillbehöret är i närheten av låset ifall sammankopplingen misslyckas.
- Försök igen från steg 1, om sammankopplingen misslyckas.

2. Administrera tillbehör

Starta din EZVIZ-app inom Bluetooth-räckvidd och se till att din telefon är ansluten till låset. Tryck på ditt lås och välj Inställning -> Administration av tillbehör, för att hantera dörrkoder (se **kapitlet om Administration av kort och dörrkod**, för detaljerad information), ta bort sammankopplingen och uppgradera knappsatsen på sidan.

Administration av kort och dörrkod

1. För knappsats för dörrkod

Starta din EZVIZ-app inom Bluetooth-räckvidd och se till att din telefon är ansluten till låset. Tryck på ditt lås och välj Inställning -> Administration av tillbehör -> Administration av dörrkod, för att hantera dörrkoder genom att följa guiden i appen.

2. För knappsats för kort/dörrkod

Starta din EZVIZ-app inom Bluetooth-räckvidd och se till att din telefon är ansluten till låset. Tryck på ditt lås och välj Inställning -> Administration av tillbehör -> Administration av kort och dörrkod, för att hantera kort och dörrkoder genom att följa guiden i appen.

- Förvara korten på en säker plats, för din integritet och säkerhet.

Använda låset

1. Låsa upp

Låsa upp från insidan

Tryck på sammankopplingsknappen, när lysdioden växlar från att blinka snabbt blått till orange så är låset upplåst.



Låsa upp från utsidan



Lås upp med app



Upplåsning med dörrkod



Upplåsning med kort



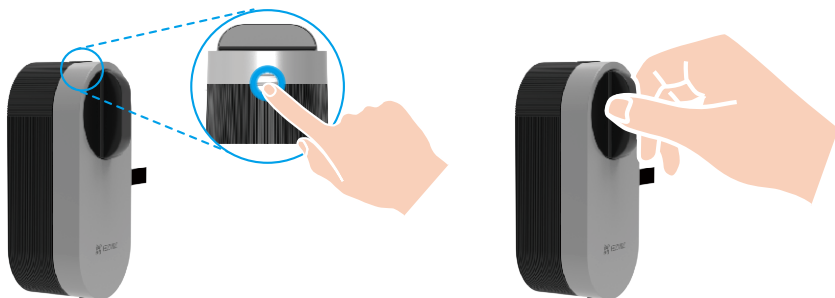
Upplåsning med nyckel

- Låsa upp med kort/dörrkod kräver användning av tillbehöret (säljes separat).
- Upplåsning med nyckel kräver en justerbar cylinder (säljes separat).

2. Lås

Låsa från insidan

Tryck på sammankopplingsknappen, när lysdioden lyser blått så är låset låst.



Låsa från utsidan



Tidsinställd låsning



Lås med app



Auto. låsning



Låsning med nyckel

- Automatisk låsning kräver användning av en dörrsensor. Se **kapitlet Lägga till lås i EZVIZ -> Montage av dörrsensor**, för detaljerad information.
- Låsning med nyckel kräver en justerbar cylinder (säljes separat).

3. Användning och administration

Anslutningsläge för Bluetooth

För att ge ett snabbt svar och låg strömförbrukning, har låset tre olika anslutningslägen för Bluetooth. Du kan justera detta efter behov i appen.

1. Starta din EZVIZ-app inom Bluetooth-räckvidd och se till att din telefon är ansluten till låset.

2. Tryck på låset och välj Inställning -> Anslutningsläge för Bluetooth och ange det läge som du vill använda.

SE

Montera batterier

Sätt i batterierna: tryck på knappen på undersidan och ta av frontkåpan, dra i remsan så att batterierna hoppar ur. Sätt i fyra AA-batterier i facket, och stäng luckan.



- Montera batterierna korrekt för att undvika en explosion.
- Ta ur batterierna ur batterifacket om batterierna inte används under en lång tidsperiod.
- Använd inte nya batterier tillsammans med gamla batterier.
- Placera inte batterier med (+) och (-) på fel plats.
- Avfallshandtera förbrukade batterier i enlighet med lokala miljöskyddslag.

Återställning av fabriksinställningar

Ta ur batterierna, tryck på och håll sammankopplingsknappen intryckt och sätt tillbaka batterierna. Håll sammankopplingsknappen intryckt i fem sekunder, tills lysdiodsringen lyser orange, alla parametrar kommer att återställas till fabriksinställningarna.

Larm

- Du kan kvittera larmet i EZVIZ-appen.

1. Larm för låst system

Verifiera med fel dörrkod eller kort fem gånger inom fem minuter, systemet kommer att låsas efter tre minuter.

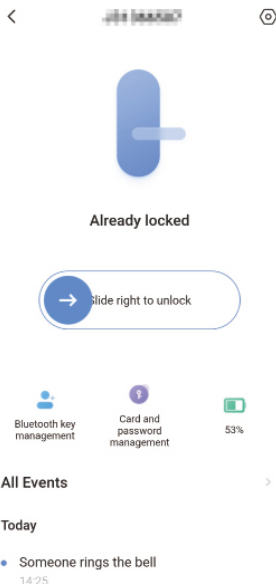
2. Larm för lågt batteri

Ett röstmeddelande att påminna dig om att byta batterierna, när batterispänningen är lägre än 18 %.

i Appens gränssnitt kan skilja sig något beroende på versionsuppdateringar. Gränssnittet till appen som har installerats på telefonen är den som gäller.

1. Start sida

När du startar EZVIZ-appen och trycker på låset, kan du visa och hantera låset efter behov på startsidan.



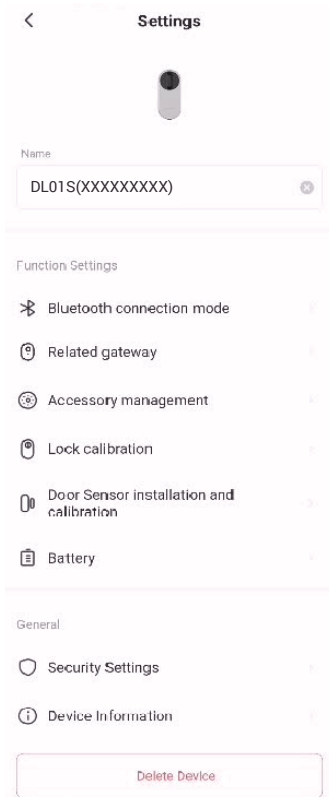
Svep åt höger för att låsa upp.

Administration av Bluetooth-nyckel Klicka för att administrera Bluetooth-nycklar för din familj och dina gäster.

Batteriladdning Kontrollera laddningen i låsets batterier.

Alla händelser Kontrollera alla händelser för låset.

2. Inställningar



| Parameter | Beskrivning |
|--|---|
| Anslutningsläge för Bluetooth | Välj hastighet för Bluetooth-anslutningen mellan telefonen och låset. Låset har den längsta batteritiden i låghastighetsläge. |
| Relaterad gateway | Du kan länka en gateway här. |
| Administration av tillbehör | Hantera kort och dörrkoder för det länkade tillbehöret. |
| Kalibrering av lås | Du kan prova en manuell kalibrering om den automatiska kalibreringen inte är exakt. |
| Montering och kalibrering av dörsensor | Följ guiden för att slutföra installationen av dörsensorn. |
| Batteri | Kontrollera låsets batterinivå. |
| Säkerhetsinställningar | <ul style="list-style-type: none"> Tidsinställd låsning: När det är aktiverat, kommer låset att låsas automatiskt inom den inställda tiden när det låses upp. Sekretessläge: När det är aktiverat, kan dörren endast låsas upp med en mekanisk nyckel. Låset kommer att vara tyst och kontrollera om låset låses automatiskt. Låsning vid misslyckade försök: När det är aktiverat, kommer systemet att efter fem misslyckade upplåsningsförsök inom fem minuter, att låsas i tre minuter och du kan inte använda den elektroniska nyckeln under denna tid. Spara administrationskoden: När det är aktiverat, sparas koden för automatisk verifiering av Bluetooth-nycklar, kort och dörrkoder så att ingen manuell inmatning krävs. Ändra administrationskoden: du kan ändra koden vid behov. |

Underhåll

1. Dagligt underhåll

- Låt inte låset komma i kontakt med frätande material då detta kan skada låset och påverka dess glans.
- För att garantera normal användning av låset, bör batterierna bytas omedelbart när batterispänningen är låg. Var uppmärksam på batteriernas plus- och minuspoler vid byte.
- Be en låssmed kontrollera låset om det inte är flexibelt, eller inte sitter kvar i rätt läge.
- Smörj låsets rörliga delar så att de löper smidigt, för att förlänga livslängden.
- Det är rekommenderat att kontrollera låset var sjätte månad eller en gång om året, och kontrollera så att inga skruvar har lossnat.
- Applicera regelbundet en liten mängd grafitpulver eller blyertspulver i låscylindern för att se till att nyckeln är lätt att sätta i och ta ur (ett år eller sex månader). Använd dock inget smörjmedel då detta kan få stiften i låscylindern att fastna.

2. Vanliga frågor och svar

| Problem | Orsak | Lösning |
|---|--|---|
| Dörren kan inte öppnas trots korrekta verifieringar med Bluetooth-nyckel, app, dörrkod eller kort. | Det finns problem med låsets montering. | Be en låssmed att kontrollera låset. |
| | Avståndet är för långt mellan låset och tillbehöret. | Kontrollera att tillbehöret finns i närheten av låset. |
| | Batteriet är dåligt. | Byt batterier i låset eller tillbehöret. |
| | Bluetooth-nyckeln har utgått. | Använd en annan öppningsmetod. |
| Verifiering med dörrkod och/eller kort fungerade, men motorn fungerar inte och dörren kan inte öppnas. | Den mekaniska nyckeln inuti låset är trasig. | Kontrollera låset, och ersätt skadade komponenter. |
| | Motorfel. | |
| Knappsatsen reagerar inte. | Batterierna är slut eller så har de monterats på ett felaktigt sätt. | Lås upp låset med appen eller den mekaniska nyckeln, och kontrollera batterierna. |
| | Knappsatsen är skadad. | Be en låssmed att kontrollera låset efter att ha öppnat det med den mekaniska nyckeln. |
| Låset förblir öppet, och kan inte användas normalt. | Delar i kopplingen är trasiga. | Be en låssmed att kontrollera låset. |
| | Dörrsensorn fungerar inte korrekt. | Kalibrera dörrsensorn igen. |
| Den kalibrerade dörrsensorn fungerar felaktigt, vilket orsakar fel vid automatisk låsning vid stängning av dörren eller felaktig låsning vid öppning av dörren. | Den relativa positionen för låset och dörrsensorn har ändrats. | Kontrollera att låset och dörrsensorn har monterats ordentligt, och kalibrera sedan om dörrsensorn. |
| | Det finns ett störande magnetfält kring låset. | Kalibrera om dörrsensorn när du har konstaterat att det inte finns några störningar från magnetfält i den omgivande miljön. |

Se www.ezviz.com/eu, för mer information om apparaten.